

# FTT 2013 rengastestit

## Sisärengas

---

Kauden 2013 FTT-talvirenkaiden testaus suoritettiin huhti-toukokuussa 2012. Ratatestit ajettiin Nokialla. Ajamattomien rengasettien punnitus sekä vanteiden mittaus suoritettiin Kouvolassa virallisella FTT-mittauskalustolla. Testirenkaita oli mittauksessa mukana 3 eri valmistajalta kaikilta 20 rengasta (5 settiä).

### Ratatestit (Nokia)

Seuraavassa rengastestaajan kommentit renkaista.

”

#### **Sweep SQT-28P**

-kaikki hyvin liimattuja, suoria  
-renkaat toimi uutena hyvin, mitä pidemmälle ajoi sen enemmän rupesi olemaan takapidon kanssa ongelmia, uutena vakaat ajaa

#### **Ride RE32**

-Pientä haparointia liimauksissa (liimaa puuttui)  
-Muutamassa setissä pari rengasta oli hieman vinosti liimattu vanteelle.  
Sattumalta myös nämä kaksi settiä oli muutaman kymppä hitaampia radalla  
-Uusilla renkailla auto oli todella puskeva ja hidas, tarvi ajaa sisään muutaman akun jotta rupesi kääntymään.  
-Kaatoi todella helposti jopa nokian matalaprofiilisista mollista

#### **LRP VTEC CPX**

-kaikki hyvin liimattuja, suoria  
-renkaat tarvitsi paljon sisäänajoa, parani mitä enemmän ajoi.  
-Todella kova kumi -> heikko pito

Laadullisesti olin tyytyväinen sweepin ja lrp:n renkaisiin. Ride renkaissa oli mun mielestä liikaa heittoa laadussa.

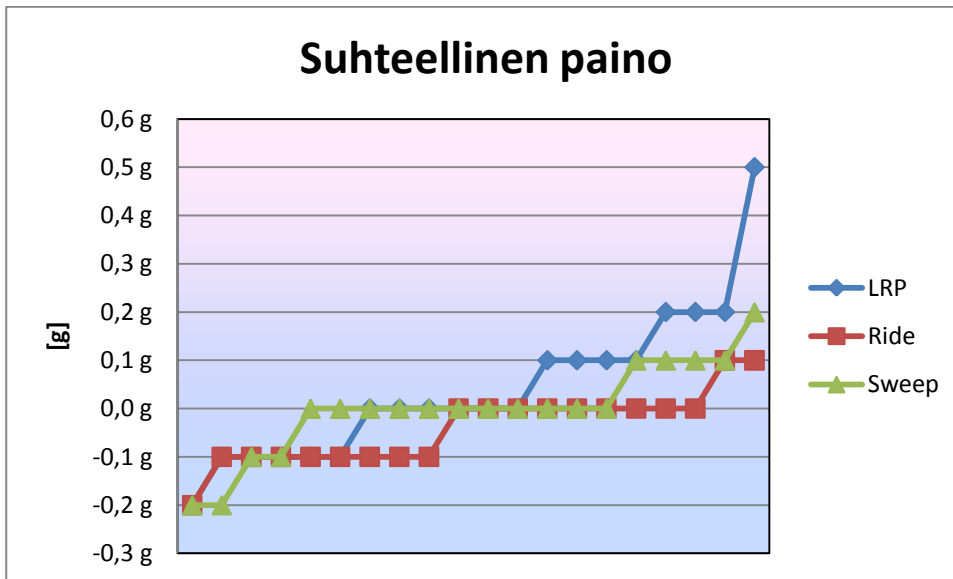
Kaikki kolme rengasta sai toimimaan Nokialla hyvin pienillä säätömuutoksilla. Täytyy nyt vain muistaa että treenipaikka oli nokia, kovapitoinen rata. Sorexeissa on aivan järkyttävä pito verrattuna mihinkään näistä muista. Lrp:n renkaat on ehkä kaikista kovimmat ja hitaimmat joten en suosittelisi näitä suomen radoille. Tänäkin vuonna oli pari sm-kisaa joissa tuota pitoa ei ollut kyllä yhtään liikaa.

Jos näistä joku pitäisi valita niin ehdottomasti olen tuon sweepin kannalla, laatu oli erinomaista. Ei niin pitävät kuin sorexit, mutta ei huonoimmastakaan päästä.

”

## Mittausdataa

### Paino



Kuvaajassa lukuarvo on renkaan painon ero verrattuna kyseisen merkin keskimmäiseen (mediaani) painoon. Painoltaan tasalaatuisimmat renkaat olivat Ride ja Sweepin renkaat. LRPn renkaissa painoheittoja oli enemmän. Absoluuttisina arvoina mitattuna renkaiden painot olivat seuraavissa haarukoissa:

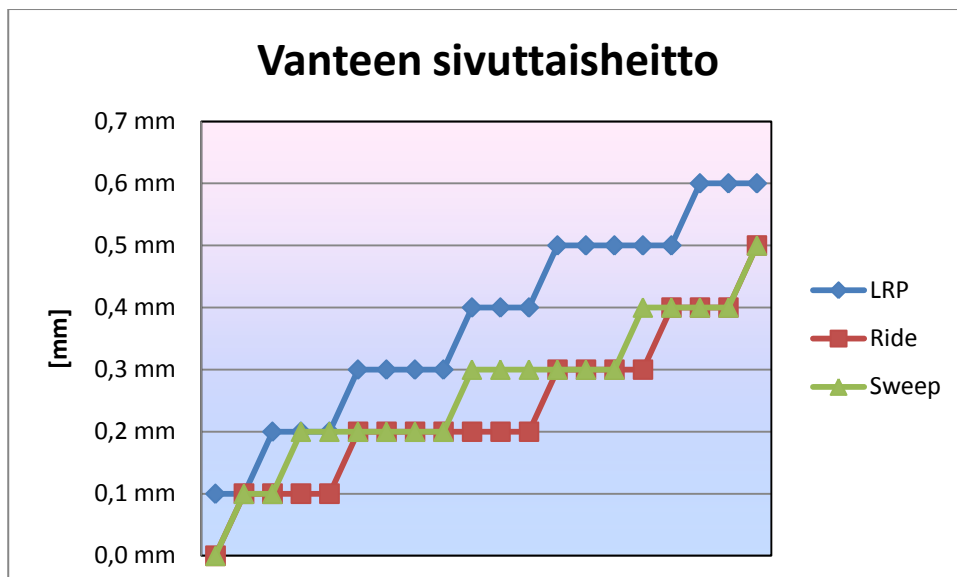
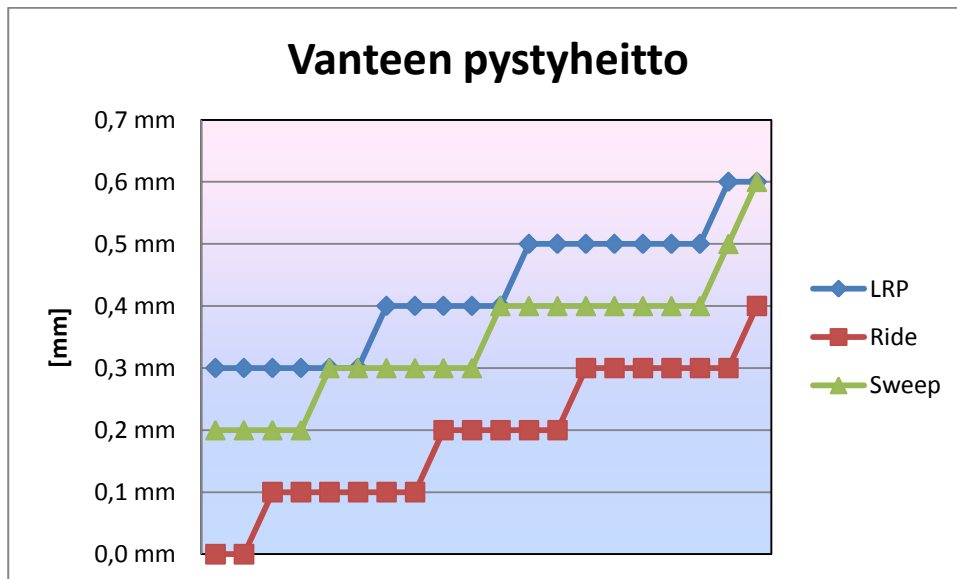
LRP VTEC CPX: 23,9 – 24,6 g

Ride RE32: 26,4 – 26,7 g

Sweep SQT-28P: 23,9 – 24,3 g

Painavat renkaat kaatavat helpommin ja myös ratatesteissä huomattiin Ride'n pari grammaa painavampien renkaiden käyttäytyvän näin.

## Vanteen suoruus



Kuvaajissa on pystyakselilla heitto millimeterissä ja vaaka-akselilla yksittäiset renkaat. Kuvaajista nähdään, että eniten testatuista renkaista on LRP:n vanteissa ja suurimmat vanteet löytyvät Ride'n renkaista.

## Yhteenveto ja suositus

Ratatestien perusteella parhaiten soveltuvaksi renkaaksi osoittautui Sweepin rengas. Mittausdatassa ei ole mitään sellaista, mikä estäisi mielestäni tuon renkaan valitsemista. Jos hinta on kilpailukykyinen voin luokkayhteysenkilön ominaisuudessa suositella talvikauden 2012-2013 renkaaksi Sweep SQT-28P.